

PREJETO

21-06-2023

OSKRBA S PITNO VODO

Številka: III/10-MP-52/2023

Datum: 15.06.2023

JEKO, javno komunalno podjetje, d.o.o., JESENICE, Cesta maršala Tita 51, 4270 Jesenice, na podlagi Zakona o gospodarskih javnih službah (Ur. list RS, št. 32/93, 30/98, 127/06, 38/10, 57/11), Gradbenega zakona (Ur. list RS, št. 199/21 – GZ-1), Odloka o ustanovitvi JEKO, javnega komunalnega podjetja, d.o.o., Jesenice (Ur. list RS, št. 104/11, 2/16, 13/17, 39/19, 81/22), Odloka o gospodarskih javnih službah v občini Jesenice (Ur. list RS, št. 111/07, 18/09, 13/10, 8/2011, 92/11, 41/2014, 41/2015, 29/2018, 82/2020), Uredbe o oskrbi s pitno vodo (Ur. list RS, št. 88/12), Pravilnika o tehnični izvedbi in uporabi javnih vodovodov na območju Občine Jesenice (Ur. list RS, št. 57/2011) in na podlagi Odloka o oskrbi s pitno vodo na območju občine Jesenice (Ur. list RS, št. 25/2010 UPB, 35/2011 in 99/2013), izdaja

PROJEKTNE POGOJE

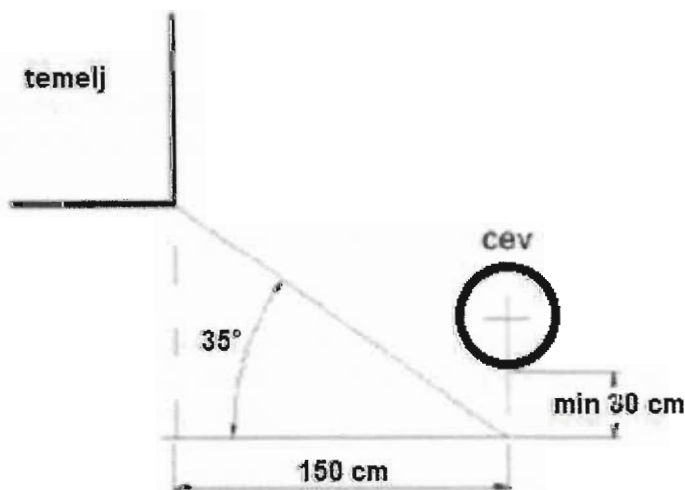
na podlagi vloge prejete dne 5.6.2023.

Vlagatelj: arhitekturna delavnica zorc d.o.o., Peričeva ulica 52, 1000 Ljubljana
Investitor: SREDNJA ŠOLA JESENICE, Ulica bratov Rupar 2, 4270 Jesenice
Objekt: PRENOVA IN DOZIDAVA SREDNJE ŠOLE JESENICE
Lokacija: Ulica bratov Rupar
Parcelna št.: 1223/1, 1223/3, 1223/5, 1223/6, 1223/24, 1224/1, 1224/3, 1224/8, 1224/9,
Katastrska občina: 2175 – Jesenice

Na osnovi priložene dokumentacije: IZP (idejna zasnova za pridobitev projektnih in drugih pogojev), št. proj.: 37-22, ki jo je izdelal arhitekturna delavnica zorc d.o.o., Peričeva ulica 52, 1000 Ljubljana, maj 2023, se določijo naslednji projektni pogoji:

1. Dimenzija priključka; definirana v Tehničnem poročilu– izračun vršne porabe vode odgovornega projektanta strojnih inštalacij
2. Dimenzija glavnega cevovoda: PE DN 100
3. Vodovodni priključek se izvede iz betonskega jaška (100cm x 100cm) preko glavnega zapornega ventila ali z navrtnim zasunom s cestno kapo in pocinkano ali alkateno cevjo v zaščitni cevi (Pravilnik o tehnični izvedbi in uporabi javnih vodovodov na območju Občine Jesenice (Ur. list RS, št. 57/2011)).
4. Vodovodni priključek mora biti projektno obdelan (potek od priključnega mesta na javni vodovod do vodomernega jaška, dimenzija priključka in vodomera, shema vodomernega jaška).
5. Za posamezne dele objekta mora biti zagotovljeno merjenje porabe pitne vode z ločenimi obračunskimi vodomeri z nadgradnjo za daljinsko odčitavanje v skladu z zahtevami upravljavca (Ur. list RS, št. 88/12).
6. Priključek na glavni cevovod bomo izvedli po predložitvi gradbenega dovoljenja (Odlok o oskrbi s pitno vodo na območju Občine Jesenice (Ur. list RS, št. 25/2010 UPB, 35/2011 in 99/2013)) in potrdila o plačanem komunalnem prispevku.
7. Vodomerni termo jašek ali niša mora biti zunaj objekta na vedno lahko dostopnem mestu na meji parcele (Pravilnik o tehnični izvedbi in uporabi javnih vodovodov na območju Občine Jesenice (Ur. list RS, št. 57/2011)).
8. Jaški so pokriti z litoželeznim pokrovom (60cmx60cm). Jaški se opremijo z lestvijo iz trajno nerjavečega materiala, ki bo upravljavcu omogočala vstop v jašek. Nosilnost jaškov in ostalih delov jaškov se predvidi glede na namen uporabe površine, kjer se bo jašek nahajal. (Pravilnik o tehnični

- izvedbi in uporabi javnih vodovodov na območju Občine Jesenice (Ur. list RS, št. 57/2011)) (strošek investitorja).
9. Pred pričetkom del obvezno naročiti zakoličbo in nadzor nad izvajanjem del pri JEKO d.o.o., Proces oskrbe z vodo. Eventuelne poškodbe vodovoda (tudi opozorilnega traku) lahko odpravi le naše podjetje. Stroški zakoličbe, zaščite, popravila morebitnih okvar, nadzora in morebitnih dodatnih zaščitnih ukrepov ali prestavitev bremenijo investitorja.
 10. Za pridobitev podatkov o obstoječem vodovodnem omrežju iz Geo informacijskega sistema je kontaktna oseba Vodja tehničnih dejavnosti in razvoja, g. Sebastjan Klukovič (sebastjan.klukovic@jeko.si).
 11. V primeru, da obstoječi javni vodovod ali sosednji hišni vodovodni priključek ovira gradnjo novega objekta, mora investitor pred izvedbo naročiti zakoličbo obstoječega vodovoda in prestaviti obstoječi vodovod na svoje stroške pod nadzorom JEKO, d.o.o. Proces oskrbe s pitno vodo.
 12. Na traso glavnega vodovoda ni dovoljeno postavljati objektov. V kolikor je na lokaciji glavnega vodovoda predviden objekt, je potrebno vodovod prestaviti na stroške investitorja v ustreznem oddaljenosti od zunanjih tlorskih gabaritov novega objekta, skladno s 15. člen Pravilnika o tehnični izvedbi in uporabi javnih vodovodov na območju Občine Jesenice (Ur. list RS, št. 57/2011).
 13. Delo s težko mehanizacijo in stroji, ki povzročajo vibracije, 3m na vsako stran od osi vodovoda ni dovoljeno. Projektirani izkopi v varovalnem pasu se morajo izvajati ročno pod nadzorom JEKO d.o.o., Proces oskrbe z vodo.
 14. Najmanjši oddaljenost od spodnjega roba podzemnih temeljev ali podzemnih objektov znaša 1,5 m, merjeno po horizontalni kateti pravokotnega trikotnika, ki ima začetek 30 cm pod dnom cevi v osi vodovoda in oklepa z diagonalo, ki se konča na robu temelja ali objekta, kot 35° (15. člen Pravilnika o tehnični izvedbi in uporabi javnih vodovodov na območju Občine Jesenice (Ur. list RS, št. 57/2011)).



15. Nivo nasutja nad vodovodom mora ostati 1,2m.
16. Soglasje in služnostno pogodbo za prekop tujih zemljišč za izvedbo in vzdrževanje si mora investitor pridobiti sam od lastnikov zemljišč.
17. Investitor je odgovoren za vso škodo povzročeno na javnem vodovodu, ki poteka po zemljišču predmetnih parcel.
18. Vodovodni priključek in vgradnjo vodomera s tlačnim preizkusom izvede naše podjetje na podlagi ustreznega naročila (Odlok o oskrbi s pitno vodo na območju Občine Jesenice (Ur. list RS, št. 25/2010 UPB, 35/2011 in 99/2013)).
19. Za pridobitev gradbenega dovoljenja mora investitor zaprositi za mnenje k projektnim rešitvam. Vlogi za izdajo mnenja k projektnim rešitvam je potrebno priložiti ustrezno projektno dokumentacijo DGD v digitalni obliki, ki mora vsebovati tudi:

- vodilna mapa, arhitektura, zunanja ureditve, strojne inštalacije,
- podatki o investitorju in nameravani gradnji,
- situacija poteka vodovodnega priključka
- kopija služnostne pogodbe.

Veljavnost projektnih pogojev je dve leti od dneva izdaje.

Pripravila:

Roman Ambrožič, dipl. ing. str.

Vodja procesa oskrbe s pitno vodo in zemeljskim plinom
Matjaž Pezdir, ekonomist

Priloga:

1 x skica

Vročeno:

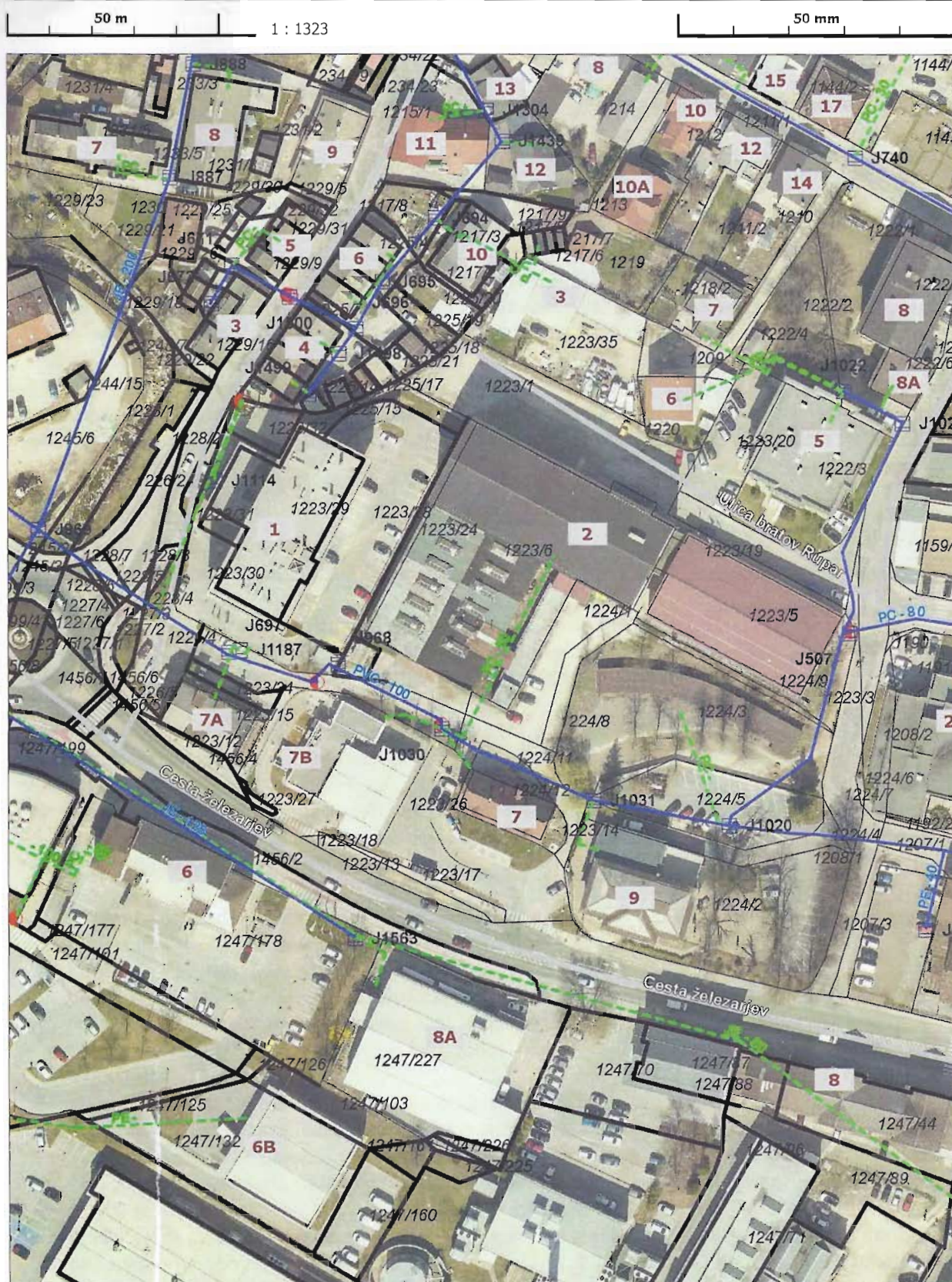
1 x vlagatelju original (s povratnico, z vročilnico)

1 x arhiv

Direktor:

Uroš BUČAR, univ.dipl.ekon.





Legenda: